



Zweigeschossiges Walmdachgebäude, an Schulstr. 1 angebaut, vormals Bräustatt des "Grünen Baum", 1651 erbaut, 1987 an Stelle des wegen Baufälligkeit abgebrochenen Vorgängerbaus im Zusammenhang mit SH01 neu erbaut.

1651 B 89-638

als Bräuhaus des Grünbaumwirts (SH01) erbaut, davor Garten; danach immer dem Haus Schulstr. 1 zugehörig
Im Urkataster 1824 ist das Gebäude dem Eigentum von Hs.Nr.168, RB05, zugeordnet.

SH01

c 1818 W

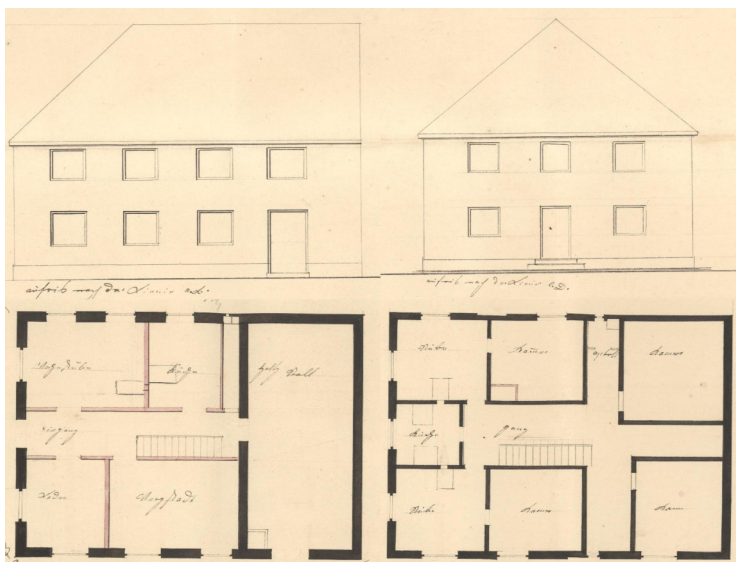
Möglicherweise wurde das Grundstück beim Übergang auf Valentin Winkle um 1818 geteilt, weil die Braustätte nicht mehr weitergeführt wurde und der Nachbar Rössle die Braustätte nutzen konnte.

1802 W

Im Haus war eine Marianne Frick, *1756, gemeldet, als alte Grünbaumwirtin benannt.

14.10.1837 StAAu Hyp. III
1837 A 126-W 5

Wörsing Johann, Spengler
Der Spengler Johann Wörsing hat das Wohnhaus des verstorbenen Rößlewirts Kast für 1225 fl gekauft. Er möchte das Haus für seine Zwecke umbauen, eine Werkstatt einbauen, den Hauseingang auf die Ostseite verlegen und dort auch zwei neue Fenster einbauen.



1843 A 126-W 8

Der Spenglermeister Johann Wörsing hält sein Haus für zu groß für sich und baut in seinen Garten Beethovengasse 4 ein neues Wohnhaus mit Werkstatt.

siehe
Beethovengasse 4

1843 A 261

Johann Wörsing, Spenglermeister; Josef Fischer und Kreszenz Nothelfer als Mitbewohner

10.02.1844 StAAu Hyp. III

Fischer Josef und Johanna, Kauf

1851 A 123-M 20

Josef Fischer, Tagelöhner

1855 A 261

Josef Fischer und Kreszenz Nothelfer

1858 A 261

Josef Fischer Viktor Bretzel und Jakob Jehle

1860	A 118-B 25	Josef Fischer
23.05.1866	StAAu Hyp. III	Fischer Anton und Braut Josefa Niederhofer (gest.1875)
1869	A 122-K ohne	H.H. Fischer, Zimmermann
1875	StAAu Hyp. III	Fischer Anton und Ehefrau Ida, geb.Schneid, Chirurgentochter von Dietenkeim
1882	HV	Anton Fischer, Zimmermann
c 1900	[3]	A 261 die beiden Hausteile gehörten danach wieder einem Besitzer
1906	EV	Anton Fischer, Brunnenmacher
1922	EV	Ernst Turnwald, Kupferschmied
1927	BA 029/1927	Kaminerneuerung; Ernst Turnwald
1932	EV	Ernst Turnwald, Kupferschmied
1948	EV	Hedwig Hüber, Strickerei
1953	BA 009/1953	Einbau eines Kamines; Dr. Franz Bader
1971		



1985	BA xxx/1985	Voranfrage Neubau eines Wohn- und Geschäftshauses, Schmid Komplettbau
1985	BA xxx/1985	Abbruch des Wohn- und Geschäftshauses
1987	BA xxx/1987	Neubau eines Wohn- und Geschäftshauses
1990	BA xxx/1990	Tektur Änderung der Unterkellerung der Passage
1992	BA xxx/1992	Anbringung eines Reklameschildes mit Beleuchtung